

Teljesítménymotiváció vizsgálata projektív eljárással a pályaválasztási tanácsadásban

Bevezetés

A pályaválasztási tanácsadásban régóta alkalmaznak úgynevezett *kvalitatív* mérőeljárásokat (pl. TAT, Metamorfózis-tesztek, Wartegg-Biedma rajzteszt, Lüscher, Színpiramis stb.) Ezek előnye, hogy – szemben a kérdőíves eljárásokkal – információt adnak a személyiség mélyebb rétegeiről, másrészt, rávilágítanak a személyiségtényezők háttérdinamikájára is. Hátránya azonban, hogy mind felvételük, mind elemzésük időigényes, gyakran nem lehetséges a teljes tesztanyag alkalmazása, különösen, amennyiben gyorsan és nagy számban kell pályaválasztási tanácsadást nyújtani. Utóbbi kihívások jelen vannak az alkalmazott pszichológia más területein is, talán ezzel is magyarázható, hogy a kvalitatív eljárások egyszerűsítése és objektíválása reneszánszát éli a mai pszichológiában.

A számítógép elterjedése lehetővé teszi, hogy nagy adatmennyiségekkel komplex elemzéseket végezzünk. Ennek következtében szaporodtak az olyan törekvések, amelyek a kvalitatív eljárásokat egyre szélesebb körben alkalmazható „közös nevezőre” hozzák.

Vizsgálatunkban arra a kérdésre kerestük a választ, hogy a pályatanácsadásban (is) használatos, nagy múlttal és elismertséggel rendelkező *Tematikus Appercepciók Teszt* (Murray) leggyakrabban használt első szubtesztje – egy ún. *teljesítménymotivációs modellben* értelmezve – milyen implikációkkal szolgál a pályaválasztási tanácsadásra való tekintettel.

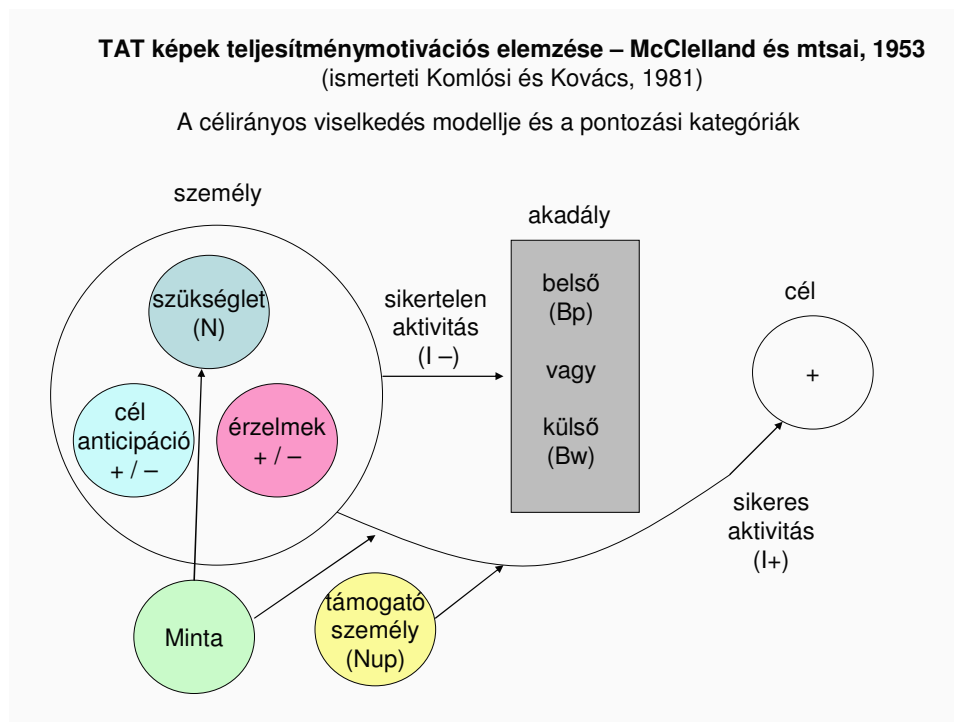
Módszer

Röviden összefoglalva, a *T.A.T.* egy 20 (fekete-fehér) képből álló teszt sorozat. A felvétel során a vizsgált személynek minden egyes képre egy történetet kell kitalálnia. Az elmondott (vagy leírt) történetek a személyben munkáló *belső erők* (motívumok, szükségletek) mintázatairól és viszonyairól adnak képet. A tesztképek egyedi sajátossággal – az úgynevezett *felsőléptető jelleggel* – bírnak. Ez azt jelenti, hogy a lelki élet különféle területét (egy adott „pszichés témakört”) érintik meg – pl. a személy tekintélyhez való viszonyát, énképét, szorongásának sajátosságait, apa-képét stb. Az elemzés során figyelembe kell venni, hogy a történet mely képre született meg, és tartalmát az adott felhívó jelleg keretein belül kell értelmezni. Az értelmezés többféle módon történhet (részletezésétől itt eltekintünk, az általunk alkalmazott módszert alább ismertetjük).

A projektív teszteknel az első ingerre adott válasz rendszerint különös jelentőséggel bír. Ebben gyakran megjelenik a személyről valamilyen globálisan érvényes jellegzetesség. Egyrészt ezért is van, hogy vizsgálatunkban az első képet (és csak azt) használtuk fel. Ez a kép az összes többi közül, talán a leggazdagabb felhívó jelleggel rendelkezik: bepillantást enged a vizsgált személy feladathelyzetbe való viszonyulásába, képet kaphatunk a benne munkáló teljesítménymotiváció jellegzetességéről, a tekintélyhez való attitűdjeiről, saját kompetenciájának érzelmi vonatkozásairól – és még folytathatnánk. Azért is választottuk, mert e képet egy másik – ún. „teljesítménymotivációs” – megközelítés szerint is értelmezik (pl. Atkinson, 1953, Winter, 1998). Ennek során a történeteket sajátos kódrendszerrel segítségével pontozzák, és szigorúan meghatározott kritériumokat alkalmaznak a kódolás során. (Jóllehet e megközelítés kevesebbet ragad meg a történetek gazdagságából, mégis rendelkezik azzal az

előnyvel, hogy a vizsgáló személytől függetlenül, fokozott objektivitással, sőt, numerikus értékekkel jellemzi a vizsgálati anyagot.)

Pályaválasztási szempontból a teljesítményképzés és a „kompetens énkép” vizsgálatának nagy jelentősége van. Ezért döntöttünk a teljesítménymotivációs értelmezési modell mellett. (Részint terjedelmi okok miatt, részint mivel nem a szoros értelemben vett „szakmai” közönség számára készült ezen összefoglaló, a modell logikájának ismertetésére nem térünk ki. Annyit jegyzünk meg csupán, hogy néhány kitüntetett tartalmi elem meglétét – ill. hiányát – jegyezzük fel a kódolás során [ld. 1. ábra]).



1. ábra A történetekben használt kódok és helyük a modellben

A kódolás során az első – és legfontosabb – kérdés, hogy megjelenik-e a történetben a teljesítménymotiváció legfontosabb eleme, a *teljesítményképzet*. (Ennek pontos definícióját meghatározott kritériumok adják meg, röviden: 1) utalás valamilyen kiválóságra; 2) hosszú távú ill. nagy jelentőségű tervek említése ill. 3) versenyszerű aktivitás a történetben). Amennyiben beszélhetünk arról, hogy a kép aktivált teljesítménnyel kapcsolatos asszociációkat, további szempontokat kell mérlegelnünk, pl. történik-e utalás valamilyen cél-elővételezésre (és ez siker vagy kudarc iránti elvárás-e); átél-e a személy valamilyen érzelmet a feladattal kapcsolatban; bevezet-e támogató (vagy akadályozó) személyeket; a történet kimenetele végző soron sikeres-e stb. Ezek ún. járulékos mutatókat (kódokat) alkotnak.

Kérdésfeltevés és hipotézisek

Vizsgálatunkban elsősorban azt a kérdést tettük fel, hogy e történetek hordoznak-e olyan (viszonylag egyszerűen megragadható) elemzési egységet, amely a pályaválasztási tanácsadásban felhasználható implikációkat eredményez. Korábbi (statisztikailag nem ellenőrzött) tapasztalat szerint ugyanis e kép alkalmas olyan személyiségtényezők megragadására, amelyek a pályatanácsadás (és a pályaalakulás) során lényeges szerepet játszanak – többek között ilyen a *kihívásokhoz való attitűd*, a *megküzdési potenciál*, a *jövővel és saját magával kapcsolatos elvárások*, a *társas környezethez való viszony*. Éppen e tapasztalat miatt, a kódolást kiegészít-

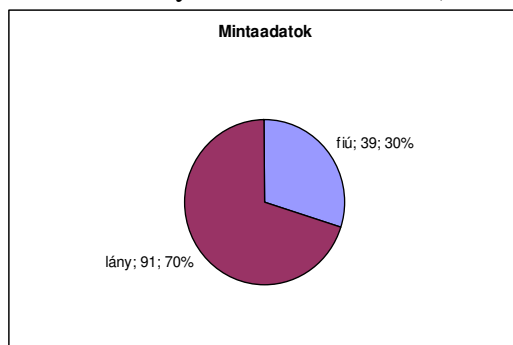
szítettük néhány saját mutatóval, így pl. a *pályarérettség* általunk konstruált jellemzőivel (iskolaválasztás *realitása* – képességteszt-eredmények és továbbtanulási szint összevetése alapján; és a jövőkép *strukturáltsága* – interjú- ill. kérdőívadatok alapján).

A T.A.T. fontos feltételezése, hogy a „belevetített” történeti elemek a vizsgált személy belső szükségleteit reprezentálják. Mivel a teljesítménymotiváció nagyon erősen társas meghatározottságú, ezért különös figyelmet szenteltünk annak, hogy a történetekben megjelenik-e valamilyen (ösztönző hatású) *mintakép*, amely mind a teljesítmény *motiválásában* (beindításában és fenntartásában), mind pedig *alakításában* (cselekvési-gondolkodási mód formálásában) segítik a személyt. Az eredeti szerzőkkel együtt azt feltételeztük, hogy ha egy belső szükséglet olyan erősen munkál a személyben, hogy az a viselkedését befolyásolni képes, akkor annak lenyomata tetten érhető a történetben.

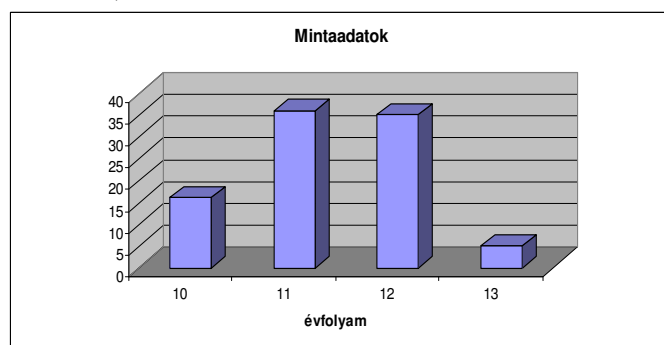
Végső soron pedig, az előbbieken túl, arra voltunk kíváncsiak, érdemes-e az eddigi „bejárt ut” mellett, matematikai standardok felé közelíteni az egyébként ettől eltérő hagyományokkal rendelkező személyiségvizsgálati módszert.

A vizsgálati minta

Mintánkat pályaválasztási tanácsadásra jelentkező fiatalok alkották: 130, érettségi előtt álló fiú és lány adatait elemeztük (ld. 2/a.b.c. ábra).



2/a. ábra A minta eloszlása nemeként



2/b. ábra A minta eloszlása évfolyamonként

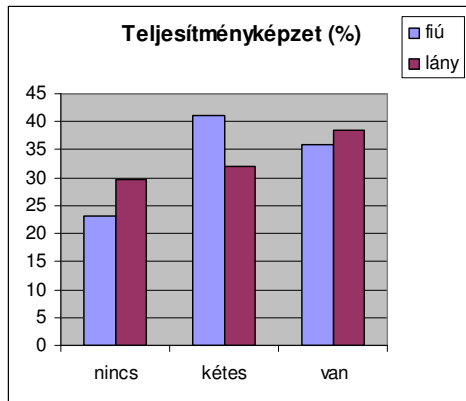
életkor (év)	átlag	szórás
fiúk	17,77	0,73
lányok	17,49	0,76

2/c. ábra A minta életkoronként

Az adatok között (a történetek kódjai mellett) *szociodemográfiai tényezők* (nem, életkor, szülők iskolai végzettsége), *mentális részképesség-eredmények* (figyelem, emlékezet, logikai készség stb.), *személyiségteszt-eredmények* és ún. *pályaválasztási érdeklődéstereszték* szerepeltek. Mindezt kiegészítettük néhány interjú- és kérdőív-adattal, amelyek arra vonatkoznak, hogy az illető képes-e valamilyen (önismeretén alapuló) struktúrát vinni saját jövőképebe, ill. reálisan értékeli-e teljesítményét, képességeit. Az adatokat a pályaválasztási tanácsadás rutin-tevékenységeként gyűjtöttük be: nem csupán (és: nem elsősorban) kutatási célokat szolgáltattak, hanem a pályaválasztási tanácsadás összetevőjét képezték.

Eredmények

Az eredmények közül a leginkább lényegeseket említjük. Első megközelítésben, a nemek közötti eltéréseket ill. az egyéb teszteredményekkel való korrelációt vizsgáltuk. Mivel az adatbázis igen terjedelmes, ezért a részletezéstől el kell tekintenünk, összefoglalóan annyit jegyzünk meg, hogy a fiúk és lányok történetei között statisztikailag lényeges eltérés nem volt tapasztalható. A leglényegesebbnek tekinthető *teljesítményképzet* hiánya ill. kétes volta esetén ugyan eltérő mintázatot találunk, (ld. 3. ábra), amennyiben azonban megjelenik a teljesítményképzet (számunkra ez volt a fontos tényező), úgy a két nem között szignifikáns eltérés nem látható.



3. ábra

Amennyiben a *teljesítményképzet* megjelenését a *teljesítménymotiváció* jeleként értelmezzük (a jelenkori kutatási trendnek megfelelően), úgy érdemes ennek a mutatónak összefüggéseit vizsgálni az egyéb mért tényezőkkel (személyiség- és képesség-adatok).

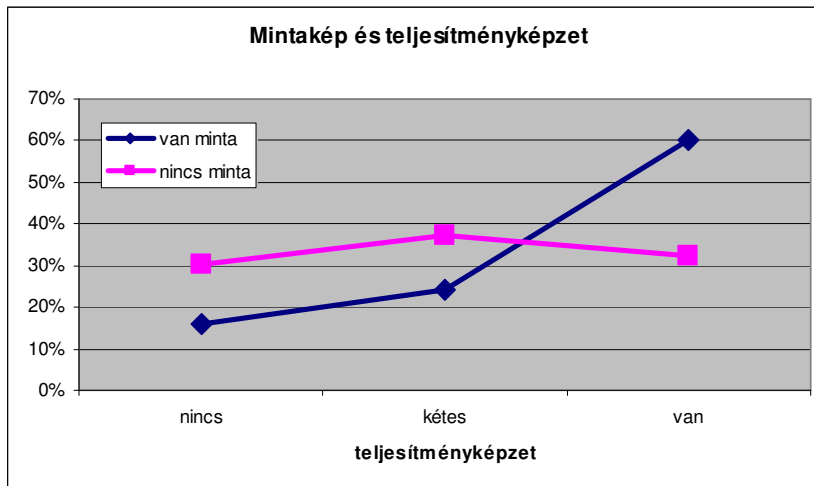
Általánosságban, nem találtunk erős összefüggést a teljesítményképzet és *képességek* között, tendencia-szerűen azonban megállapítható, hogy magasabb szintű teljesítménymotiváció magasabb képességteszt-eredményekkel jár (főleg a figyelem-munkatempó ill. a logikai készség esetében).

Személyiségváltozókat tekintve, a teljesítményképzet a *dinamizmus* és a *kitartás* (Big Five teszttel mért) vonásaival mutatott (szintén tendencia-szerű) összefüggést.

A fentiekhez érdemes hozzáfűzni, hogy míg a képességek és személyiségvonások *tartós* tulajdonságnak tűnnek, a teljesítménymotiváció nem rendelkezik magas idői stabilitással – ezért az alacsony szintű korreláció nem tűnik meglepőnek.

A továbbiakban a teljesítményképzet egy belső (történeten belüli) és két külső változóval való kapcsolatából mutatunk be eredményeket.

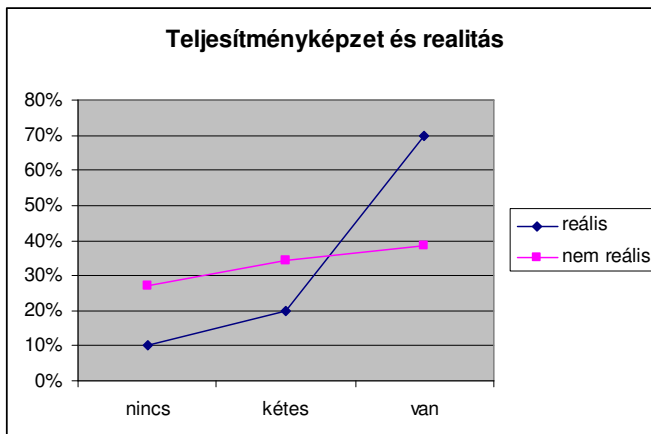
Jól látszik, hogy a teljesítményképzet erősen összefüggésben áll külső *mintakép* jelenlétével (4. ábra). Bár a közvetlen hatás (oki kapcsolat) ebből egyértelműen nem ragadható meg, egyértelmű, hogy a minta a teljesítmény elérését fokozó hatását vált ki (nemtől függetlenül).



4. ábra

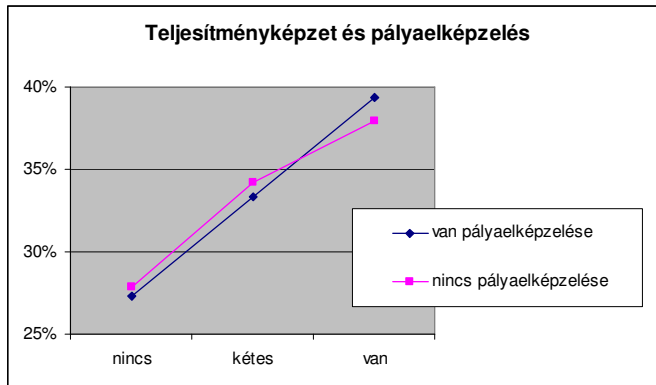
Érdeemes megfigyelni, hogy a teljesítményképzet megjelenését egy másik változóval – a *realitásérzéssel* – való viszonyban szemlélve, nagyon hasonló mintázatra bukkanunk (5. ábra). (Reálisnak azokat a választásokat – megcélzott iskolai szintet – tekintettük, amelyek szerintünk megfeleltek a mért képességteszt-eredményeknek. Minthogy gyakorlatilag érettségi előtt álló – várhatóan leérettségizni képes – fiatalokkal találkoztunk, alacsony iskolai cél ill. lényegesen alacsony intelligencia-szint gyakorlatilag nem fordult elő.)

Az oki kapcsolat jellege (iránya) itt is tisztázásra vár, annyit azonban érdemes megállapítanunk, hogy a teljesítményképzet megjelenítése jelentős mértékben a *reálisnak* tartható csoport tulajdonsága.



5. ábra

Jóllehet, hasonlót feltételeztünk – nem találtunk azonban erre emlékeztető mintázatot a *pályaelképzelés* és motiváció összefüggésében. Magyarázatként elképzelhető, hogy a pályaelképzelés megléte (ill. hiánya) elbírálásának szubjektivitása játszik ebben szerepet, ezt azonban a későbbiekben még tisztáznunk kell. Az alábbi eredmények (6. ábra) azt mutatják, hogy itt is egyirányú kapcsolat van a jövőkép strukturáltsága és a teljesítményképzet között, a különbség a két szélső érték között azonban csekély. (Nyilvánvalóan, pontosabb kép alkotásához tekintetbe kellene venni a pályaelképzelés tartalmát és kidolgozottságát, amelyet itt nem tettünk meg.) Mindez azonban azt mutatja, hogy ha nem is nagy mértékben, a teljesítménymotiváció „helyettesítőjeként” kezelt *teljesítményképzet* mutató konzisztens kapcsolatban áll az általunk fontosnak tekintett változókkal, és ha nem is rendelkezik erős predikciós erővel e területeken, jelenlegi formájában is érdemes beépíteni a pályaválasztási diagnosztika gyakorlatába.



6. ábra

Összegzés és kitekintés

Úgy tűnik, az *Atkinson* és munkatársai által javasolt modell valamennyi mutatója közül leginkább a *teljesítményképzet* az, amelyik a legtöbb összefüggést mutatja az egyéb mért tényezőkkel – és amelyik kapcsolatban áll a pályaválasztási érettség néhány fontos mutatójával (jövőről való elképzelés, reális iskolaválasztás).

A többi mutató – bár önmagában nem rendelkezik nagy predikciós erővel – lényeges árnyalója a teljesítményképzetnek (hiszen fontos kérdés pl., hogy egy történet sikerrel zárul-e ill. a külső tényezők vagy belső aktivitás eredményeképpen alakul), ezek hatását szisztematikusan azonban a relatíve kis elemszám miatt statisztikailag egyelőre nem tudtuk vizsgálni.

A teljesítményképzet mutató mellett az általunk bevezetett *mintakép* léte hasonlóan érdeklődésre okot adó jellemző. Ezt azonban szükséges a jövőben differenciáltan vizsgálni, mivel a mintaképhez való viszony jellege lényegesen különböző lehet (ld. pl. az identifikációt, a vikariáló megerősítést vagy az interiorizációt).

A történet kódjainak a többi teszttel való kapcsolata azt mutatja, hogy a teljesítménymotiváció viszonylag független, önálló jellemző, amely komplex kapcsolatban van a pályaválasztási „potenciállal” (jövőkép, mintakép, énkép), tehát vizsgálni – ilyen módon is – érdemes a gyakorlatban; önálló „pályaválasztási markerként” azonban (a többi teszthez hasonlóan) ez sem elegendő.

A jövőben érdemesnek tűnik 1) egy az *Atkinson*éétől kissé eltérő kódrendszer bevezetése, 2) ezek kapcsolatainak finomabb elemzése, amely elsősorban nagyobb mintán és többváltozós statisztikai eljárásokkal lehetséges.

Irodalom:

Komlósi A., Kovács Á. (1981) A TAT teszt értelmezése. *Pszichológiai tanácsadás a pályaválasztásban. Módszertani Füzetek 4.* OPI (Országos Pedagógiai Intézet)